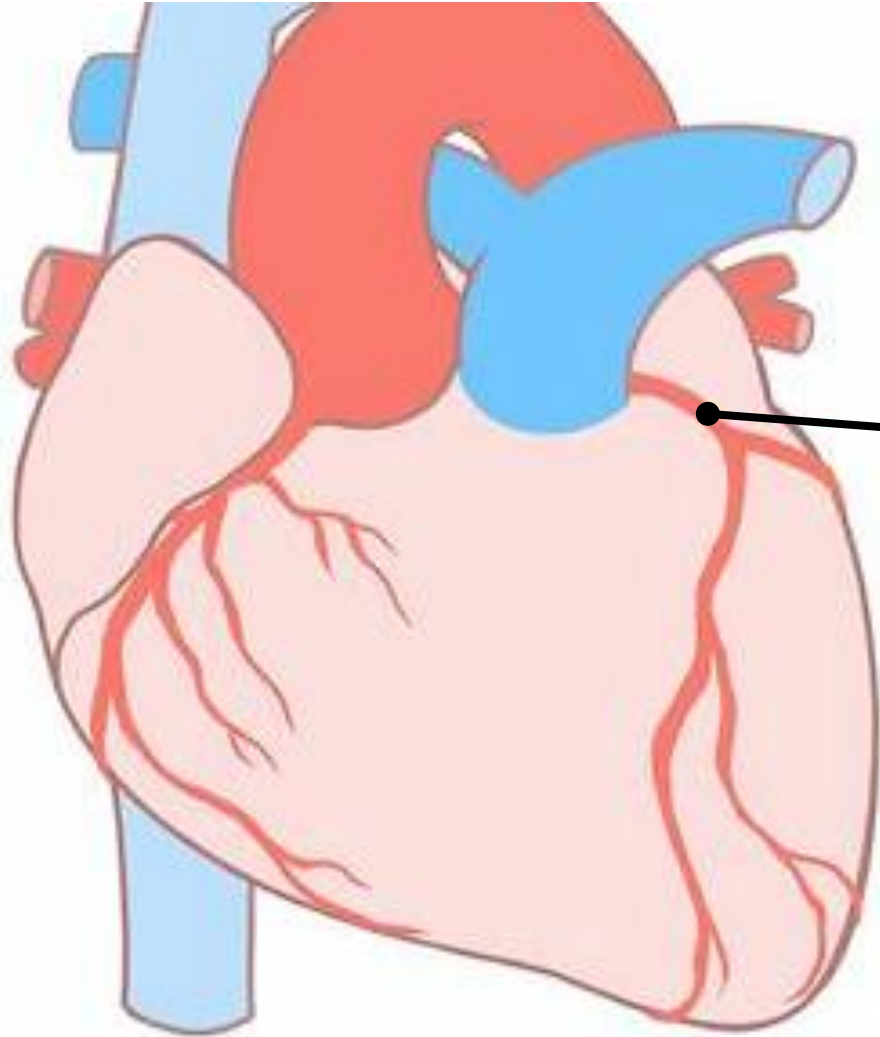


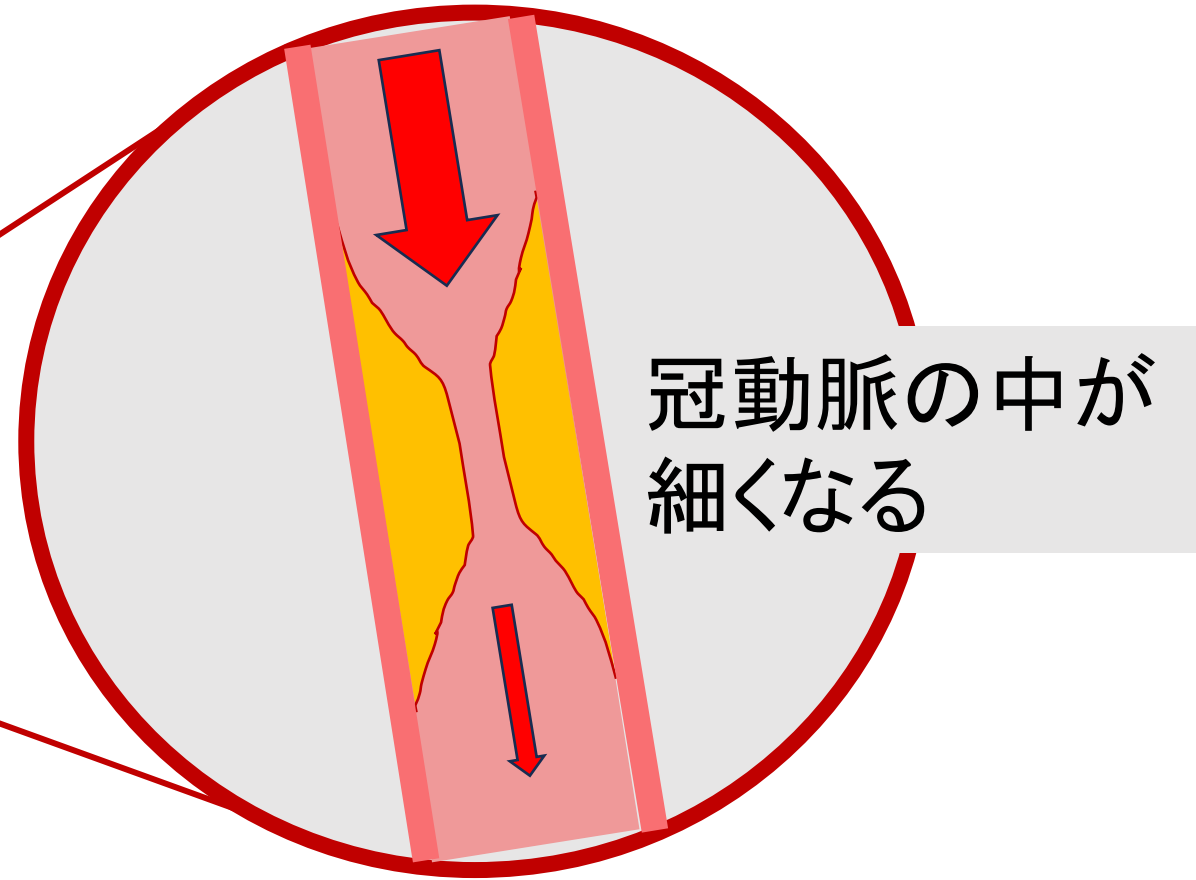
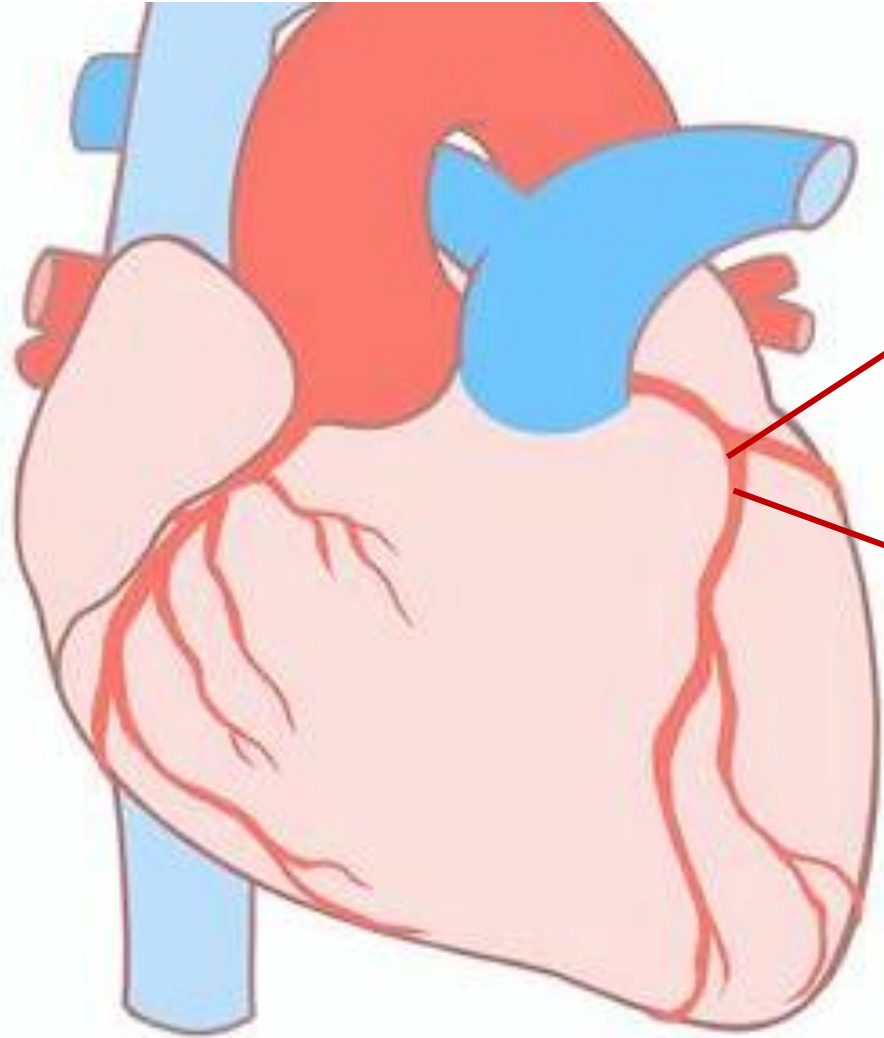
# 狭心症

笹生病院 循環器内科 患者様資料

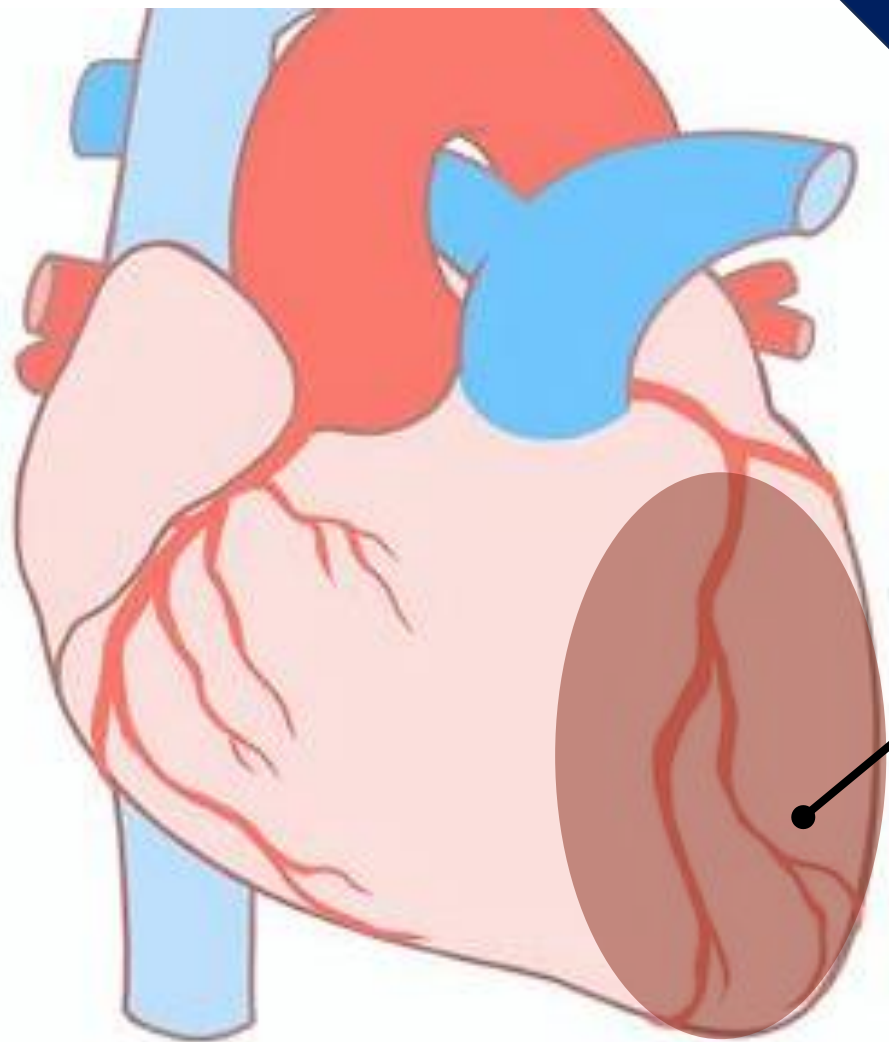
# 狭心症＝冠動脈の病気



**冠動脈は**  
心臓の筋肉に  
酸素（血液）を供給



心筋に十分な酸素が  
供給できない



心筋の一時的な酸欠  
状態(虚血)が狭心症

# 狭心症のイメージ



# 狭心症の症状

- ✓ 胸が圧迫される、締め付けられる、息苦しい  
心臓に負荷がかかるとき(歩行、階段昇段、入浴など)  
に生じやすく、安静にすると5～10分で改善
- ✓ 圧迫感が顎、肩、上腹部に広がることもある
- ✓ 症状がないことも多い(無症候性心筋虚血)

# 狭心症の治療方法は2つ

道(血管)を修復する



心臓を休める

## ➤ 道（血管）を修復する治療

カテーテル治療（道を広げる）

バイパス手術（別の道を作る）

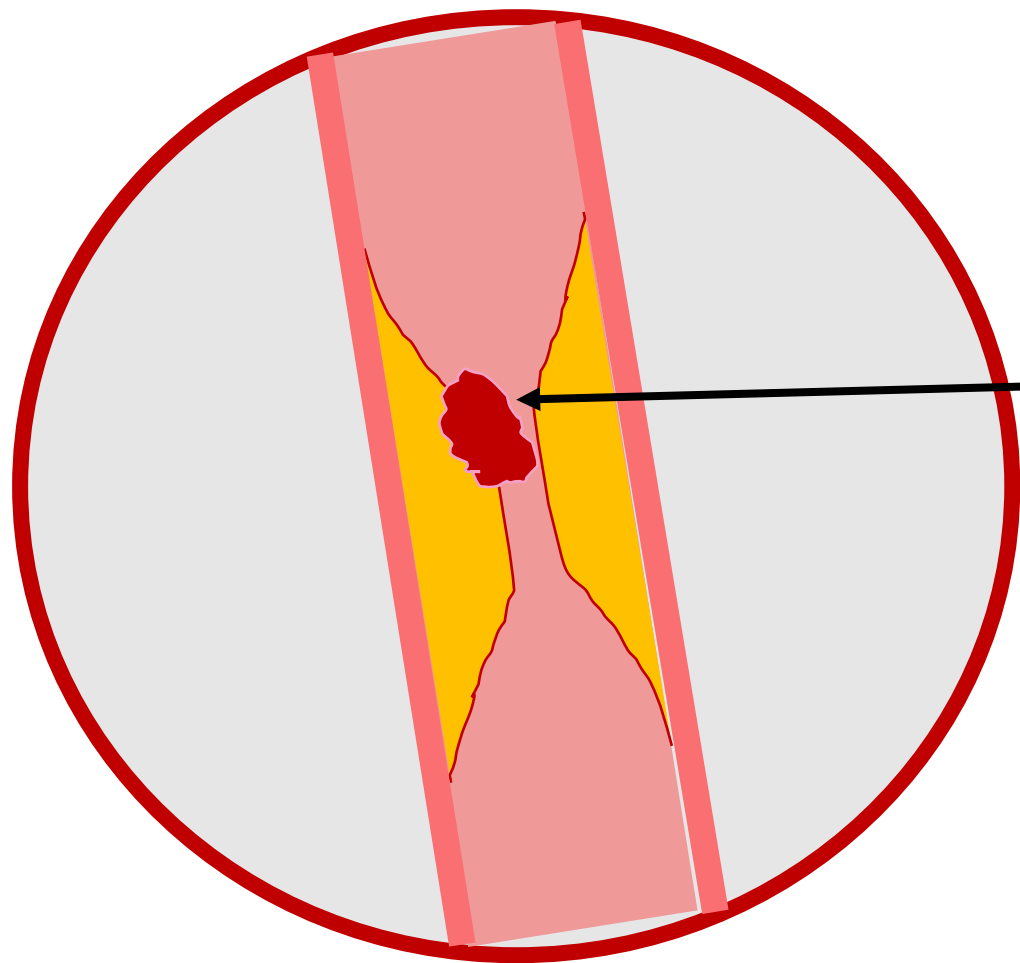
薬物治療

## ➤ 心臓を休める治療

薬物治療（心拍数、血圧のコントロール）



# 普通の狭心症と異なる“不安定”狭心症



冠動脈が詰まりかかっている状態

# 不安定狭心症を疑う3つ要点

✓ 狭心症の症状が起こりはじめた**最初の1か月**

✓ 狭心症の**症状の悪化**

胸痛の頻度が増加（例：以前は週1回⇒最近はほぼ毎日）

症状が出やすくなる（例：以前より短い歩行距離で生じる）

✓ **安静時**の胸部症状

# 不安定狭心症を疑えば早急に受診を

- ✓ 不安定狭心症は**心筋梗塞の一步手前**です  
(心筋梗塞を発症してしまうと、**死亡率30-40%**)
- ✓ 早期に循環器専門医を受診をしてください
- ✓ 安静時の強い胸痛(**うずくまる、冷や汗**)は症状が一旦おさまっても、一刻も早く**救急車**の要請をお願いします

心臓のSOSサインに気づき、命を  
救う“**第一歩**”は**患者さん自身**です

